

☐ Giphart, J. (Hans)

■ Kosior, A.W. (Anton)

NLD-cht Hoofdklas:24-11-2012

Mijn tweede partij ooit tegen Anton de eerst had ik in 1990 van hem verloren in een remise stand. Dus wat zou het deze keer gaan

worden. 1.32-28 18-23

2.33-29 23x32 3.37x28

20-25 4.41-37 12-18

5.37-32

[ Normaal speel ik in deze stand het volgende

5.29-24 19x30 6.35x24

heb tijdens mijn

"Dordrecht" tijd Anton dit

vaak tegen zien spelen.

Wilde zeker niet dat ik

een grote achterstand in

bedenktijd zou krijgen

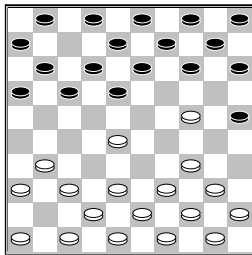
doordat hij alles

makkelijk kan aanschuiven

en veel ervaring heeft.

Vandaar dus mijn tekst

zet. 7-12



de meest gespeelde variant

7.37-32

A) 7...1-7 8.39-33

17-21 9.44-39 11-17

10.46-41 21-26

11.41-37 7-11

12.50-44 17-21

13.31-27 14-20

14.37-31 20x29

15.34x23 18x29

16.33x24 26x37

17.42x31 10-14

18.39-33

B) 7...17-21 8.46-41

21-26 9.41-37 11-17

10.39-33 1-7 11.44-39

7-11 12.50-44 17-21

13.34-29 14-20

14.31-27 12-17

15.28-23 (15.37-31

26x37 16.42x31 18-23

17.28x19 21-26

18.32-28 26x37

19.28-23 37-41

20.36-31 41-46

21.38-32 46x28

22.33x22 17x28

23.23x32 13-18

24.40-34 9-14

25.39-33 14x23

26.33-28 4-9 27.28x19

9-14 28.44-40 14x23)

15...8-12 16.33-28

9-14 17.39-33 3-8

18.37-31 26x37

19.42x31 21-26

20.47-42 26x37

21.42x31 17-21

22.48-42 14-19

(22...12-17 23.23x3

21-26 24.3x21 26x50

25.49-44 50x39

26.33x44) 23.23x14

10x30 24.29-23 18x29

25.33x35 4-9 ]

5...7-12 6.46-41

[ Het openings boek van

TurboDabase geeft de

volgende variant weer voor

6.39-33 1-7 7.44-39

19-23 8.28x19 14x23

9.50-44 10-14 10.46-41

14-19 11.42-37 5-10

12.47-42 10-14

13.31-26 14-20

14.37-31 17-22

15.42-37 20-24

16.29x20 25x14

17.34-29 23x34

18.40x29 Dit is de

variant van de zetten die

het meeste zijn gespeeld

]

6...17-21 7.41-37 21-26

8.39-33 11-17 9.44-39

17-22 10.28x17 12x21

11.50-44 18-22 12.29-24

19x30 13.35x24 Deze

stand heeft zich 5 keer

voorgedaan in partijen en

de zet die Anton nu speelt

heeft maar 1 voorganger in

mijn database 1-7

14.31-27 Dit is de eerste

keer dat deze zet is

gespeeld, althans hij komt

niet voor in de database

van meer dan 430000

partijen

[ in de partij die in de

database staat gaat het

verder als volgt

14.40-35 7-11 15.44-40

13-18 16.49-44 11-17

17.32-28 8-12 18.34-30

25x34 19.40x29 14-20

20.37-32 26x37

21.42x31 9-13 22.47-42

3-8 23.44-40 10-14

24.39-34 21-27

25.32x21 17x37

26.28x17 12x21

27.42x31 21-26

28.33-28 26x37

29.29-23 18x29

30.24x33 13-18

31.33-29 8-12 later

wint zwart de partij ]

14...22x31 15.36x27

7-12 16.33-28 14-20

17.47-41 ik vond dat ik

de voorpost moest

verplaatsen en een sterk

centrum opbouwen. Maar was

niet blij dat ik de

tekstzet moest spelen had

deze schijf liever laten

staan maar ik kon niet

anders.

[ ik kwam tot de

conclusie van de tekst zet

na de volgende variant

17.39-33 20x29

18.34x23 13-18

19.44-39 18x29

20.33x24 10-14

21.39-34 14-20

(21...8-13 22.43-39

12-18 23.37-31 26x37

24.42x31 3-8 25.49-44

5-10 26.47-42 2-7

27.38-33 14-19

28.40-35 19x30

29.35x24) 22.34-29

8-13 23.38-33 Ziet er

wel goed uit voor wit maar

ik vertrouwde het niet

achter het bord zeker

omdat ik Anton redelijk

goed ken. ]

17...20x29 18.34x23

25-30 19.38-33 10-14

20.42-38 30-35 21.40-34

5-10 22.34-30 Wit heeft

een goede stand maar ik

weet dat Anton van

omsingelen houdt en ik zit

hier voor mijn club dus

geen overdevren risico's

vandaar deze 2 om 2 35x24

23.23-19 14x23 24.28x30

15-20 25.48-42 9-14

26.44-40 13-19 27.49-44

8-13 28.30-25 12-18

29.33-28 4-9 30.38-33

20-24 31.40-34 2-8

32.42-38 8-12 33.44-40

3-8 met deze zet stuur ik

al aan om enkele zetten met

45-40 op te komen en

dreiging in het spel te

brengen 34.41-36 De

volgende zet had ik niet

verwacht nu kan ik mijn

plan doorzetten 10-15

35.40-35 18-23

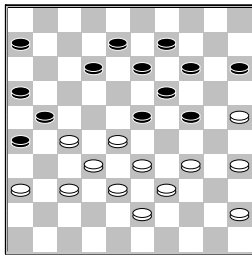
(diagram)

36.34-30

[ Heb de volgende

variant ook nog bekeken,

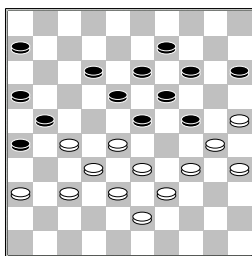
aangevuld met gegevens uit



de database 36.34-29  
 23x34 37.39x30 13-18  
 38.43-39 18-23  
 39.39-34 9-13 40.34-29  
 23x34 41.30x39 12-18  
 42.39-34 18-23  
 43.34-30 (43.27-22  
 24-30 44.35x24 19x39  
 45.28x10 39x17 46.10-5  
 13-19 47.5x11 6x17  
 48.32-28 21-27  
 49.45-40 17-21  
 50.37-32 26-31  
 51.28-22 27x18  
 52.36x27) 43...8-12  
 44.45-40 6-11 45.40-34  
 12-18 46.34-29 23x34  
 47.30x39 11-17  
 48.28-23 (48.36-31  
 17-22 49.28x17 21x12  
 50.32-28 12-17  
 51.37-32 26x37  
 52.32x41 18-23  
 53.28-22 17x28  
 54.33x22 13-18  
 55.22x13 19x8 56.27-22  
 15-20 57.22-17 14-19  
 58.25x14 19x10)  
 48...18x29 49.27-22  
 17x28 50.32x34 19-23

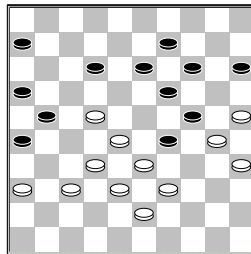
Deze stand komt in de database voor en de partij wordt door zwart gewonnen ]

36...12-18 37.45-40  
 8-12 Deze stand heeft zich met verwisselde kleuren voorgedaan tussen Teake Kooistra en Jan Adema. 38.40-34



23-29\*  
 [ niet mag namelijk  
 38...12-17 39.34-29  
 23x34 40.27-22 18x27  
 41.28-23 19x28  
 42.30x10 15x4 43.33x31  
 17-22 44.39x30 21-27

45.32x21 16x27 en wit heeft een schijf meer. Het idee van deze dreiging kwam in mij op omdat ik aan een partij van Siem Boer moest denken die zo een keer won. ]  
 [ ook niet goed is  
 38...15-20 39.34-29  
 23x34 40.27-22 18x27  
 41.28-23 19x28  
 42.30x17 21x12  
 43.33x31 ]  
 [ Deze mag natuurlijk ook niet 38...6-11  
 39.34-29 23x34  
 40.27-22 18x27  
 41.28-23 19x28 42.30x6  
 26-31 43.37x17 28x37  
 44.39x30 ]  
**39.34x23 18x29 40.27-22**

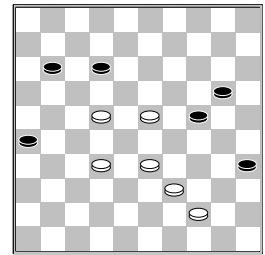


[ >40.28-22 6-11  
 41.36-31 12-17  
 42.22-18 13x22  
 43.27x18 17-22  
 44.18x27 15-20  
 45.39-34 29x40  
 46.35x44 24x35  
 47.33-29 9-13 48.38-33  
 13-18 49.33-28 11-17 ]

40...29-34 en hier bood Anton mij remise aan wat ik accepteerde

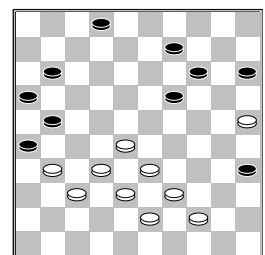
[ In de partij Adema tegen Kooistra ging het verder als volgt  
 40...15-20 41.22-17  
 13-18 42.17x8 18-22  
 43.28x17 21x3 44.32-28  
 6-11 45.28-23 29x18  
 46.37-31 26x37  
 47.38-32 37x28 48.33x4  
 11-17 ]  
 [ >40...6-11 41.22-17  
 11x22 42.28x8 13x2  
 43.36-31 15-20  
 44.32-28 9-13 45.38-32 ]

Analyse( 41.22-17 34-40  
 [ 41...13-18 42.17x8  
 18-22 43.28x17 21x3  
 44.32-28 34-40  
 45.35x44 24x35  
 46.36-31 19-24  
 47.28-23 6-11 48.31-27  
 14-20 49.25x14 9x20  
 50.44-40 35x44  
 51.39x50 3-8 52.38-32  
 20-25 53.32-28 25-30  
 54.43-39 15-20  
 55.50-44 8-12 56.27-22  
 11-17 57.22x11 16x7  
 58.28-22 7-11 59.37-32  
 30-35



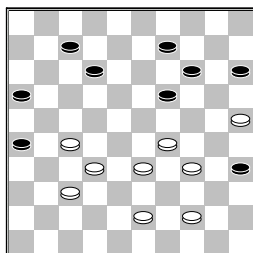
60.22-18  
**A)** 60...26-31  
 61.18x16 31-36  
 62.16-11 36-41  
 63.11-7 20-25 64.7-1  
**B)** 60...35-40  
 61.18x16 40x49  
 62.32-27 49x21  
 63.16x27 24-30  
 64.23-18 30-35  
 65.39-34 20-25  
 66.18-12 25-30  
 67.34x25 35-40  
 68.12-7 40-44 69.7-1  
 44-49 70.27-22 26-31  
 ( niet remise is  
 70...49-27 71.22x31  
 26x37 wegens 72.1-23  
 37-42 73.23-29 en  
 zwart kan opgeven )  
 71.1-23 49-44  
 72.33-28 31-36= ]  
 [ niet mag 41...12-18  
 42.17-12 18x7 43.28-23  
 19x28 44.30x8 7-12  
 45.8x17 21x12 46.32x23 ]

42.17x8 13x2 43.35x44  
 24x35 44.36-31 6-11



45.31-27

[ 45.33-29 11-17  
 46.38-33 17-22  
 47.28x17 21x12  
 48.31-27 2-7 49.39-34



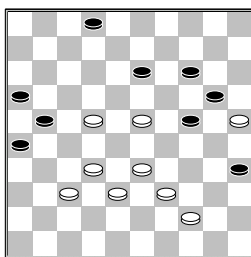
7-11  
**A)** 50.43-39 11-17

51.32-28 17-21  
 52.27-22 12-17  
 53.22x11 16x7  
 54.28-23 19x28  
 55.33x22 9-13  
 56.29-23 7-12  
 57.39-33 13-19  
 58.33-28 12-17  
 59.22x11 21-27  
 60.23-18 27-31  
 61.37-32 31-36  
 62.11-7 26-31  
**B)** 50.43-38 11-17  
 51.33-28 9-13  
 (51...15-20 52.27-21  
 16x27 53.32x21 19-24  
 54.38-33 24-30  
 55.44-39 9-13  
 56.37-32 13-18  
 57.32-27 26-31  
 58.27x36 17x26  
 59.28-23 14-19  
 60.23x14 20x9  
 61.25-20 18-22  
 62.34x25 35-40  
 63.20-14 9x20  
 64.25x14) 52.27-21  
 16x27 53.32x21 13-18  
 54.38-33 15-20  
 55.21-16 19-24  
 56.44-39 24-30  
 57.28-23 14-19  
 58.23x14 20x9  
 59.25-20 18-22  
 60.34x25 35-40  
 61.20-14 9x20  
 62.25x14 40-45 ]

**45...19-24 46.39-34**  
 [ 46.28-23 11-17  
 47.33-28 9-13 48.38-33  
 13-18 49.23x12 17x8  
 50.28-23 15-20  
 51.27-22 8-13 52.43-38

(diagram)

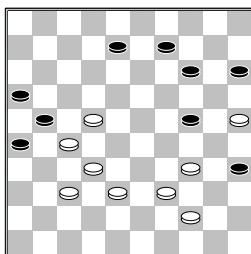
**A)** 52...21-27  
 53.22x31 14-19  
 54.25x14 19x10



**B)** 52...13-19  
 53.32-28 2-7 54.23-18  
 7-11 55.38-32 24-30  
 56.25x34

**C)** 52...14-19  
 53.25x14 (53.23x14  
 20x9 54.39-34 9-14  
 55.32-28) 53...19x17  
 54.14-10 ]

**46...11-17 47.43-39 2-8**  
**48.28-22 17x28 49.33x22**



**9-13**  
 [ 49...8-13 50.38-33  
 15-20 51.33-28 24-30  
 52.34-29 ]

**50.38-33 14-19**  
 [ >50...8-12 51.34-29  
 14-19 52.29x20 15x24  
 53.33-29 24x33  
 54.39x28 19-24  
 55.28-23 13-19  
 56.23x14 24-29  
 57.14-10 29-34 58.10-5  
 34-40 59.22-17 40x49  
 60.17x8 35-40 61.8-3

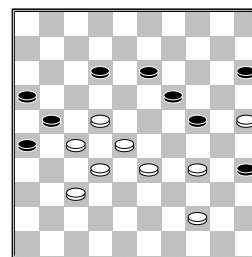
**A)** 61...40-45  
 62.37-31 26x28  
 63.3x26 49x21  
 64.26x50

**B)** 61...26-31  
 62.37x17 40-44  
 (62...40-45 63.32-28  
 49x12 64.3x17)  
 63.17-11 16x7  
 64.32-28 49x16  
 (64...49x21 65.3x26  
 44-49 66.26-17 49-43  
 67.25-20 43-27  
 68.20-15 27-13  
 69.17-6) 65.3-21  
 16x23 66.5x50 ]

**51.33-28 8-12 52.39-33**

(diagram)

**13-18**  
 [ 52...12-18 53.34-29



24-30 54.25x34 15-20  
 55.37-31 26x37  
 56.32x41 21x23  
 57.41-37 18x27 58.29x9  
 ]

**53.22x13 19x8 54.34-30**  
**24-29 55.33x24 en wit**  
**wint)**  
**1-1 (1.51/1.51)**