

Wind, J. (Joop)
 Giphart, J. (Hans)
 Nationale Clubcom 19-09-2015

1.33-29 20-25 2.39-33
 14-20 3.44-39 10-14
 4.50-44 5-10 5.31-26
 19-23 6.32-28

[Met 6.37-31 had de
 volgende variant op het
 bord kunnen komen 14-19
 7.41-37 10-14 8.46-41
 4-10 9.32-28 23x32
 10.37x28 19-23
 11.28x19 13x24
 12.41-37 8-13 13.37-32
 2-8 vandaar ook 19-23
 als 5e zet]

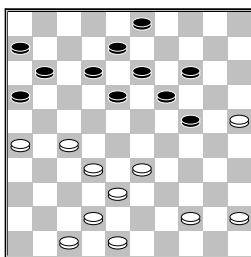
6...23x32 7.37x28 17-22
 8.28x17 11x22 9.41-37
 14-19 10.29-24 19x30
 11.35x24 20x29 12.33x24
 10-14 13.37-31 14-19
 14.40-35 19x30 15.35x24
 18-23 16.44-40 12-18

[in de database van
 turbodatabase kwam deze
 stand 1 keer voor, het
 ging toen verder met
 16...13-18 17.40-35
 9-13 18.46-41 13-19
 19.24x13 18x9 20.41-37
 9-13 21.38-32 13-18
 22.32-27 23-28
 23.34-30 25x34
 24.39x30 7-11 25.42-38
 1-7 26.47-42 15-20
 27.38-33 28x39
 28.43x34 20-25
 29.42-38 8-13 30.38-33
 12-17 31.48-42 3-9
 32.42-38 7-12 33.33-29
 2-7 34.30-24 9-14
 35.24-20 22-28 36.20x9
 28-32 37.37x28 17-21
 38.26x19 4x42 39.27-21
 16x27 40.31x13 42-47
 41.13-9 11-16 42.9-3
 7-11 43.28-23 47-15
 44.23-19 15-42 45.3-26
 en zwart gaf op]

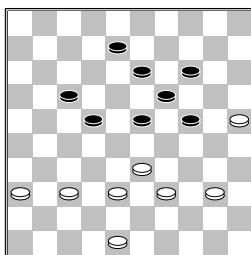
17.40-35 7-12 18.46-41
 1-7 19.34-30 25x34
 20.39x30 13-19 21.24x13
 8x19 22.41-37 9-13
 23.31-27 22x31 24.36x27
 15-20 25.49-44 2-8
 26.37-32 4-9 27.43-39
 9-14 28.30-25 7-11
 29.39-33 20-24 30.44-40
 23-29 31.40-34? 29x40
 32.35x44

(diagram)

18-23

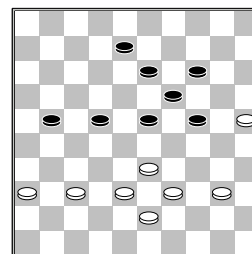


[Zwart had nu een
 schijf kunnen winnen door
 >32...12-17 33.26-21
 (33.47-41 17-21
 34.26x17 11x31
 35.41-36 18-23
 36.36x27 24-30
 37.25x34 23-29
 38.33x24 19x50;
 33.27-21? 16x27
 34.32x23 19x50)]
33.44-39 12-17 34.27-21
 [wit had beter
 34.48-43 kunnen spelen,
 er had kunnen volgen
 13-18 35.47-41 17-21
 36.26x17 11x31
 37.32-28 23x32
 38.38x36 8-12 39.43-38
 6-11 40.41-37 19-23
 41.37-32 18-22
 42.32-27 22x31
 43.36x27 11-17
 44.38-32 14-19
 45.45-40]
34...16x27 35.32x12
8x17 36.42-37 17-21
37.26x17 11x22 38.47-41
6-11 39.45-40 3-8
40.41-36 11-17



41.40-34? na deze zet is
 het uit in alle varianten
 [Wit had beter
 >41.48-43 kunnen spelen
 met als vervolg
A) 41...8-12 42.37-31
 13-18
A1) 43.40-35 14-20
 44.25x14 19x10
 45.39-34 23-28
 46.43-39 17-21
 47.34-30 18-23
 48.30x19 23x14
 49.35-30 21-27
 50.33-29 12-18
 51.29-24 14-19
 52.24x13 18x9

53.30-24 10-14
 54.39-34 28-32
 55.38-33 22-28
 56.33x22 27x18
 57.31-26 32-38
 58.26-21 38-43
 59.21-16 43-48
 60.34-30 48x25
 61.16-11 9-13
 62.11-7
A2) 43.31-27 22x31
 44.36x27 17-22
 45.40-35 (45.27-21?
 23-28 46.40-34 18-23
 47.21-16 12-17)
 45...22x31 46.33-28
 23x32 47.38x36 18-22
 48.36-31 12-17
 49.43-38 17-21
 50.38-32 22-28
 51.32x23 19x28
 52.39-34
B) 41...17-21



B1) 42.40-35 13-18
 43.37-32 22-27
 44.33-28 8-13
 45.39-33 21-26
 46.32x21 26x17
 47.36-31 23x32
 48.38x27 17-22
 49.43-39 19-23
 50.39-34 14-19
 51.35-30 24x35
 52.25-20 19-24
 53.20x29 35-40
 54.34x45 23x34
 55.31-26 22x31
 56.26x37
B2) 42.37-32? 23-28
 43.32x23 19x28
 44.40-34 21-27
 45.34-29 24-30
 46.25x34 14-20
 47.34-30 20-25
 48.30-24 (48.29-23
 28x19 49.39-34 19-24
 50.30x19 13x24 deze
 stand doet mij denken
 aan de partij tussen Ton
 Sijbrands en Harm
 Wiersma, Harm won zijn
 partij op zelfde manier.
 als ik mij niet vergis
 onbraken schijf 25 en 43
 in die partij en twijfel

```
over de plaats van
schijf 8. 51.34-29
22-28 52.33x31
24x42) 48...8-12
49.24-19 13x24
50.29x20 25x14
51.33-29 14-20
52.39-34 28-33
53.29-23 33x42 ]
41...22-27 42.48-43
8-12 43.34-29
[ 43.37-32? 23-29 ]
[ 43.37-31? 17-22
44.31-26 23-29
45.34x23 19x28 ]
43...23x34 44.39x30
24x35 45.43-39 19-23
46.39-34 13-19 47.37-31
[ Een andere optie is
47.33-29 12-18
48.37-31 27-32
49.38x27 35-40
50.34x45 23x34
51.27-22 17x28
52.31-27 34-39
53.27-21 39-43
54.21-17 43-49
55.17-11 49-16 56.11-6
16-7 57.6-1 19-23
58.1x12 18x7 ]
47...17-22 48.33-29
12-18
[ Op dit moment
berekende ik de snelle
winst variant, tot dit
tijd was ik de volgende
variant van plan om te
spelen 48...23-28
49.29-23 28-32
50.25-20 14x25
51.23x14 32x43 52.14-9
43-49 53.34-30 35x24
54.9-3 12-18 55.3-9
24-30 56.9-4 30-34
57.4-15 34-39 58.15-47
39-44 59.47-41 44-50
60.41-14 50-33
61.14-37 (61.14-28
33-50 62.28x6 18-22
63.6x44 50x22)
61...18-23 62.37x5
22-28 63.5x16 33-38
64.16x43 49x38 ]
49.38-33 27-32 50.31-26
22-27 51.33-28
[ 51.36-31 27x36
52.26-21 36-41
53.34-30 23x34
54.30x39 41-46
55.21-16 32-38
56.33x42 46-28 ]
[ 51.34-30 23x34
52.30x39 35-40
53.33-29 40-45 ]
51...27-31 52.36x38
23x43
0-2
```