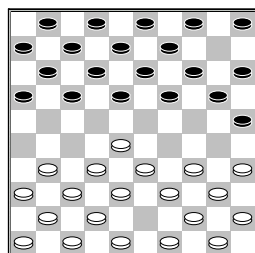


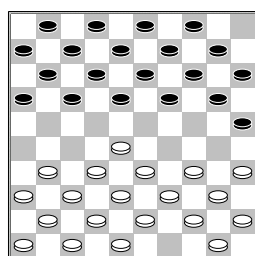
Torn, M. (Michiel)
 Giphart, J. (Hans)
 clubcompetitie WH11-12-2012

1.32-28 20-25 2.38-32
 14-20 3.43-38 10-14



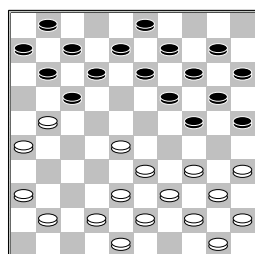
4.31-27

[In de database van Turbodatabase wordt het vaakste de volgende zet gespeeld: 4.49-43 nu volgen de openingvarianten die het vaakste zijn gespeeld in Turbodatabase 5-10



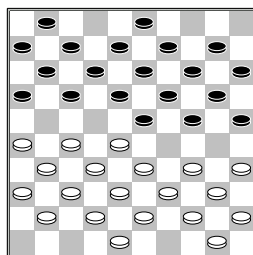
A) 5.31-26 20-24
 6.36-31 15-20 7.41-36
 18-23

A1) 8.31-27 10-15
 9.46-41 12-18
 10.36-31 7-12
 11.41-36 2-7
 12.47-41 4-10
 13.27-21 16x27
 14.31x22 18x27
 15.32x21 23x32
 16.37x28

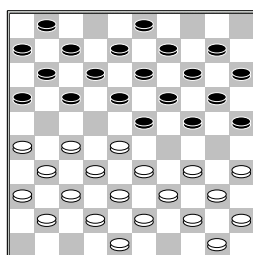


Deze stand is 31 keer voorgekomen in Turbodatabase
A2) 8.46-41 10-15
 (8...12-18 9.31-27
 7-12 10.36-31 2-7

11.41-36 10-15
 12.47-41 4-10



Met weer dezelfde stand) 9.31-27 12-18
 10.36-31 7-12
 11.41-36 2-7
 12.47-41 4-10

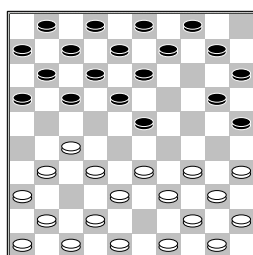


zelfde stand als bij A1 variant

B) 5.31-27 19-23
 (5...20-24 6.37-31
 15-20 7.41-37 10-15
 8.46-41 18-23 9.31-26
 12-18 10.36-31 7-12

en we gaan weer op weg naar al aangegeven varianten) 6.28x19
 14x23 En je krijgt partijvarianten]

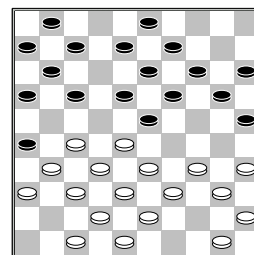
4...5-10 5.37-31 19-23
6.28x19 14x23



7.41-37

[Het meest gespeeld is de volgende zet 7.49-43
 Er kan dan volgen 10-14
 8.41-37 13-19 9.46-41
 9-13 10.31-26 4-9
 11.36-31 17-21
 12.26x17 12x21
 13.33-28 (13.31-26?
 7-12 14.26x17 11x31
 15.37x26 23-29
 16.33x24 20x29
 17.34x23 19x46 +)
 13...21-26 14.41-36

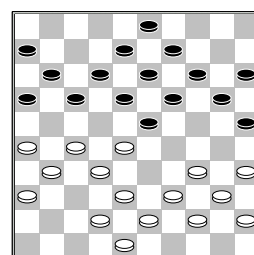
8-12 15.39-33 2-8
 16.44-39 12-17



En nu hebben we de stand op het bord uit de stampartij van Andreiko. Andreiko speelde met zwart tegen Krochow. Voor verdere analyse en partij zie het Boek van Ton Sijbrands over Andreiko partij 35 blz. 308 tot en met 316. Ben zelf van plan om hier nog een uitgebreide openingstheorie partij te maken van deze partij.]

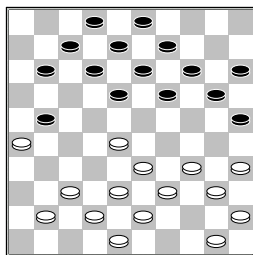
7...9-14 8.49-43 4-9
9.46-41 17-22 10.31-26
22x31 11.36x27 14-19
12.41-36

[In de enige partij waar deze stand op het bord kwam ging het verder op de volgende manier
 12.33-28 10-14
 13.39-33 11-17
 14.44-39 7-11 15.41-36
 17-22 16.28x17 11x31
 17.36x27 2-7 18.50-44
 Inmiddels zijn er twee partijen met dezelfde stand 6-11 19.47-41
 11-17 20.33-28 1-6
 21.41-36 7-11 22.37-31



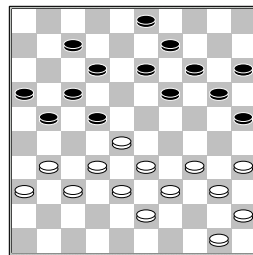
A) 22...17-22
 23.28x17 11x22
 24.32-28 23x21
 25.26x28 6-11
 26.38-32 11-17
 27.39-33 20-24
 28.34-30 25x34
 29.40x20 14x25 later zou deze partij remise worden
B) 22...20-24

23.34-30 25x34
 24.40x20 15x24 deze
 stand heeft zich 3 keer
 voorgedaan 25.39-33
 (25.27-22 18x27
 26.31x22 12-18
 27.39-33 18x27
 28.32x12 23x32
 29.38x27 8x17
 30.42-38 13-18
 31.44-39 later zou
 zwart deze partij winnen
) 25...14-20 26.43-39
 20-25 27.44-40 17-22
 28.28x17 11x22
 29.48-43 (29.26-21?
 22-28 30.33x22 12-17)
 29...9-14 (29...12-17
 30.27-21 16x27
 31.32x12 8x17
 32.38-32 6-11
 33.31-27 22x31
 34.36x27? 24-29
 35.33x24 19x30
 36.35x24 13-19 en
 zwart wint) 30.32-28
 23x21 31.26x28 18-23
 32.40-34 23x32
 33.38x27 later eindigde
 deze partij in remise]
 12...10-14 13.47-41
 11-17 14.36-31 6-11
 15.33-28 1-6 16.39-33
 17-22 17.28x17 11x22
 18.32-28 23x21 19.26x28
 vindt dat ik hier schijf 16
 moet activeren dus: 16-21
 20.44-39 6-11 21.31-26

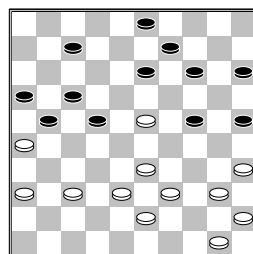


11-16
 [21...12-17 22.37-31
 18-22 23.41-36 11-16
 24.50-44 8-12 25.38-32
 3-8 26.31-27 22x31
 27.36x27 12-18
 28.43-38 18-22
 29.27x18 13x22
 30.34-29 7-12 31.40-34
 8-13 32.44-40 20-24
 33.29x20 15x24
 34.34-29 14-20 met
 spanende maar
 gelijkwaardige stand]
 22.26x17 12x21 23.37-31
 8-12 24.42-37 2-8
 lang getwijfeld over 03-08
 maar toch de tekstzet

gespeeld 25.37-32 12-17
 26.41-36 18-22
 [26...20-24? 27.28-23
 19x26 28.36-31 26x37
 29.38-32 37x28 30.33x2
 21-26]
 27.48-42
 [Wit kan het volgende
 spelen 27.32-27 21x23
 28.34-30 25x34
 29.40x27 maar dan staat
 er een gelijkwaardige
 stand op het bord waarin
 de zwarte stand een mooie
 opbouw heeft zonder
 achtergebleven schijven.
]
 27...8-12 28.42-37

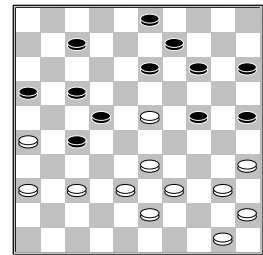


12-18
 [mijn eerste gedachte
 in deze stand was
 28...21-26 maar ik kon
 geen goed plan vinden na
 29.28-23 19x28
 30.32x23 maart TDAM
 heeft wel een goed idee:
 leerzaam 17-21
 31.23-18 12x23
 32.37-32 26x28
 33.34-30 25x34
 34.40x27 21x32
 35.38x27 3-8 36.33x22
 8-12 met iets betere
 stand voor zwart]
 29.31-26 20-24 30.28-23
 18x29 31.34x23 19x28
 32.32x23

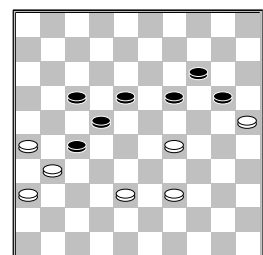


14-19
 [32...13-19? 33.40-34
 (33.37-31? 19x28
 34.31-27 21x32
 35.38x18 28-32
 36.40-34 14-19
 37.36-31 3-8 38.50-44
 16-21) 33...19x28
 34.34-30 25x34

35.39x10 28x48 36.10-5
 48x31 37.36x18]
 [>32...21-27

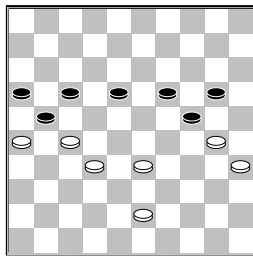


A) 33.37-32 7-12
 34.32x21 16x27
 35.40-34 25-30
 36.34x25 13-19
 37.25-20 14x25
 38.23x14 9x20
 B) 33.23-18 24-29
 34.33x24 17-21
 35.26x28 13x31
 C) 33.37-31 7-12
 34.40-34 13-19
 35.50-44 19x28
 36.34-30 25x34
 37.39x10
 C1) 37...28x48
 38.10-5 12-18
 39.38-33 18-23
 40.5x12 16-21
 41.26x28 48x8
 C2) 37...28x50
 38.10-5 3-8 39.5-23
 50-28 40.23x21 16x27
 41.35-30 8-13
 42.45-40 9-14
 43.40-34 12-18
 44.34-29 13-19
 45.30-25 15-20
 46.43-39



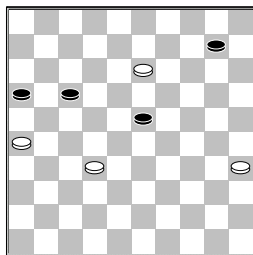
C2a) 46...19-23
 47.38-32 23x43
 48.32x23 20-24
 49.31-27 22x31
 50.36x27 43-49
 51.23-18 49x16
 52.18-12 16-2
 53.26-21 2-16
 54.12-8
 C2b) 46...19-24
 47.39-33 24-30
 48.25x34 14-19
 C2b1) 49.34-30

17-21 50.26x28
 20-25 51.31x24
 25x43
C2b2) 49.33-28
 22x42 50.31x15
 42-48 51.15-10
 48x30 52.10-4
 30-19 53.4-27
 19-10 (53...19-8
 54.29-23 8-2
 55.27-49 17-22
 56.49-35 2-16)
 54.29-24 10-14
 55.27-49 14-10
 56.24-20 10-23
 57.20-15 23-28]
 33.23x14 9x20 34.40-34
 24-29 35.33x24 20x40
 36.45x34 7-12 37.39-33
 13-19 38.34-29 19-24
 39.29x20 25x14 40.38-32
 14-19 41.37-31 12-18
 42.31-27 22x31 43.36x27
 15-20 44.50-44 19-24
 45.44-39 3-9 46.39-34
 9-13 47.34-30 13-19



Deze stand heeft zich eerder voorgedaan

48.30-25 18-23 49.25x14
 19x10 50.33-28 24-29
 51.28x19 29-33 52.19-13
 33-38 53.32-28 21x23
 54.43x32



17-22

[hier werd er afgeweken van de partij variant door
 54...23-29 55.13-8
 29-33 56.32-28 33x22
 57.8-2 22-28 58.2-24
 28-32 59.24-42 16-21
 60.35-30 21-27
 61.30-24 10-14 En hier werd er tot remise besloten]

55.13-8 22-27 56.32x21
 16x27 57.26-21 27x16

58.8-3 23-28 remise
 1-1 (1.41/1.46)